

Blankethistorik

Opstart	Indsendt	Beskrivelse	Notat
25-04-2024 09:01	30-04-2024 19:04	Udfyldt af Andreas Kampp Nøhr Vestergaard	
30-04-2024 19:04		Forløbet er afsluttet	

Ansøgningskema for VE-anlæg

Dette ansøgningskema skal anvendes, hvis du vil ansøge om et større vedvarende energianlæg i Ringkøbing-Skjern Kommune. Ansøgningsfristen er den 1. maj 2024.

Ansøgningskemaet er udformet med henblik på, at Ringkøbing-Skjern Kommune hurtigt og nemt kan sammenstille ansøgninger og få et overblik over de oplysninger, der er nødvendige for en hurtig og effektiv beslutningsproces i kommunen.

Vejledning

Ansøgningskemaet udfyldes ved at svare på de anførte spørgsmål. Undervejs vil du blive bedt om at vedlægge:

- Projektbeskrivelse
- Shp-fil (en shape fil er et filformat til lagring af geografisk information) indeholdende projektafgrænsning og eventuelle vindmølleplaceringer
- Eventuelt notat, hvor I forholder jer til Byrådets politiske signaler
- Kortbilag, der viser naboforhold

I projektbeskrivelsen kan I give oplysninger, der supplerer og uddyber spørgsmålene i ansøgningskemaet.

Projektets detaljeringsgrad

Det er ikke nødvendigt, at projektet er detaildisponeret og gennemarbejdet ved ansøgningspunktet. Ringkøbing-Skjern Kommune lægger vægt på, at der i processen er plads til at inddrage lokalbefolkningen og faglige vurderinger i tilpasning af projektet. Særligt vil der blive lagt vægt på, at VE-projekter samtænkes med anden planlægning og multifunktionelle tiltag.

Ansøgninger vil blive tilgængelige for offentligheden

Ringkøbing-Skjern Kommune ønsker åbenhed omkring ansøgninger om VE-anlæg. Vær derfor opmærksom på følgende ved indsendelse af ansøgninger:

- Alle ansøgninger vil blive lagt på kommunens hjemmeside kort efter den 1. maj 2024. Alle ansøgninger vil desuden indgå i den politiske behandling som sagsbilag. Din ansøgning med bilag vil derfor være tilgængeligt for offentligheden.
- Din ansøgning er omfattet af offentlighedslovens regler om aktindsigt. Det betyder, at Ringkøbing-Skjern kommune som udgangspunkt er forpligtet til at udlevere ansøgninger inklusiv kontaktoplysninger, såfremt der bliver anmodet om aktindsigt i sagen.

Ringkøbing-Skjern Kommune opfordrer derfor til, at ansøgningsmaterialet ikke indeholder personoplysninger eller oplysninger om privat forhold eller forretningsmæssige forhold, som ikke ønskes udleveret til offentligheden.

Ansøgningskema

Indsendt den

30-04-2024

Projektnavn

Skuldbøl Sol

Er ansøgeren en virksomhed?

Ja

CVR-nummer

28888430

Produktionssted

1011546664 - Momentum Energy Group A/S -
Københavnsvej 81, 4000 Roskilde

Virksomhedsnavn

Momentum Energy Group A/S

Adresse

Københavnsvej 81, 4000 Roskilde

Telefonnummer

+4526710319

Kontaktperson

Johan Pedersen

Kontaktpersonens mailadresse

johan.pedersen@momentum-gruppen.com

Generel projektbeskrivelse

Vedhæft projektbeskrivelse

Projektbeskrivelsen skal give et samlet overblik over projektet. Her har I mulighed for at uddybe og supplere ansøgningsskemaet.

- DK-S063 Skuldbøl Sol_Projektbeskrivelse.pdf

Vedlæg digital afgrænsning af projektområdet

Vedhæft kort over projektområdet, der angiver placering af anlægget. Hvis der indgår vindmøller, skal vindmølleplaceringer fremgå af kortmaterialet. Det gælder også placeringen af vindmøller, der planlægges nedtaget

- DK-S063 Shape files.zip

Vedlæg eventuelt notat, hvor ansøger forholder sig til byrådets politiske signaler

[De politiske signaler kan ses her](#)

Vedlæg evt. notater

- Momentum og RSKSs politiske signaler.pdf

Fakta om projektet

Angiv samtlige matrikler

Matrikelnummer	Ejerlav
14d	Hemmet Præstegård, Hemmet
11r	Hemmet Præstegård, Hemmet
10a	Hemmet Præstegård, Hemmet
11a	Hemmet Præstegård, Hemmet
27	Hemmet Præstegård, Hemmet
12g	Hemmet Præstegård, Hemmet
7c	Skuldbøl by, Hemmet
13	Skuldbøl by, Hemmet
60	Skuldbøl by, Hemmet
4b	Skuldbøl by, Hemmet
8e	Skuldbøl by, Hemmet
12d	Skuldbøl by, Hemmet

Er der givet fuldmagt fra lodsejere?

- Ja
 Nej
 Delvist

Er der afholdt borgermøde eller informationsmøde for lokalbefolkningen i området inden indsendelse af ansøgningen?

Ja

Projekttype

- Solcelleanlæg
 Vindmøller
 Både solcelleanlæg og vindmøller

Solcelleanlæggets bruttoareal

186,00

Solcelleanlæggets forventet årlige elproduktion

194.000,00

Solcelleanlæggets samlede kapacitet

150,00

Nabohensyn

Nedlægges der boliger

Nej

Vedhæft kort over naboforhold

Kortet skal vise boliger indenfor henholdsvis 100, 200 og 500 meter, samt boliger som nedlægges

- DK-S063.pdf

Antal boliger indenfor 100 meter fra solcelleanlæggets grænse defineret som det første solpanel

5,00

Antal boliger indenfor 100-200 meter fra solcelleanlæggets grænse defineret som det første solpanel

2,00

Antal boliger indenfor 200-500 meter solcelleanlæggets grænse defineret som det første solpanel

9,00

Kommuneplanens retningslinjer

Ved at svare på følgende spørgsmål beskrives forholdet til placingshensyn i udkast til kommuneplanens retningslinjer for placering af solceller og vindmøller

Hvortil afsættes strømmen?

- Elnettet
- Power-to-X
- Andet

Uddyb andet

Mulighed for PPA'er med lokale virksomheder og ladestandere ved anlægget undersøges.

Afstand til nærmeste byzone

1624 meter

Afstand til nærmeste sommerhusområde

600 meter

Afstand til nærmeste landsby

1000 meter

Ligger anlægget i tilknytning til eksisterende tekniske anlæg?

Ja

Hvilke anlæg?

5 stk. eksisterende Vestas V39 vindmøller på arealet.

Natur og landskab

Relevant data findes på
plandata.dk

plandata.dk

samt Danmarks
Miljøportal

Danmarks Miljøportal

Ligger anlægget indenfor større sammenhængende landskaber?

- Ja
 Nej
 Delvist

Angiv omfang i %

1 %

Ligger anlægget indenfor bevaringsværdige landskaber?

- Ja
 Nej
 Delvist

Ligger anlægget indenfor områder med geologiske bevaringsværdier?

- Ja
 Nej
 Delvist

Angiv omfang i %

74 %

Ligger anlægget indenfor Natura 2000 områder?

- Ja
 Nej
 Delvist

Angiv nærmeste afstand til Natura 2000 område?

1130 meter

Ligger anlægget indenfor Grønt Danmarkskort?

- Ja
 Nej
 Delvist

Ligger anlægget indenfor kulturarvsarealer, værdifulde kulturmiljøer eller områder med kulturhistorisk bevaringsværdi?

- Ja
 Nej
 Delvist

Angiv omfang i %

5 %

Angiv nærmeste afstand til kulturarvsarealer, værdifulde kulturmiljøer eller områder med kulturhistorisk bevaringsværdi?

0 meter

Multifunktionalitet

Ligger anlægget indenfor OSD (områder med særlige drikkevandsinteresser) eller i indvindingsoplande til almen vandforsyning?

- Ja
 Nej
 Delvist

Placeres solcelleanlægget på lavbundsarealer?

- Ja
 Nej
 Delvist

Angiv omfang i %

11 %

Angiv overvejelser om eventuel vådlægning af lavbundsarealer

Lavbundsarealerne kan evt. vådlægges, men er ikke kortlagt til genoprettelse.

Angiv jordbundstype indenfor projektområdet

- JB.nr. 1: Grovsandet jord
 JB.nr. 2: Finsandet jord
 JB.nr. 3: Grov lerblandet sandjord
 JB.nr. 4: Fin lerblandet sandjord
 JB.nr. 5: Grov sandblandet lerjord
 JB.nr. 6: Fin sandblandet lerjord
 JB.nr. 7: Lerjord
 JB.nr. 8: Svær lerjord
 JB.nr. 9: Meget svær lerjord
 JB.nr. 10: Siltjord
 JB.nr. 11: Humus
 JB.nr. 12: Speciel jord

Biodiversitet

Vi har særligt kig på tre forskellige biodiversitetsområder for Skuldbøl: 1) skovrejsning i tre områder, 2) styrke naturværdien af §3-områderne og binde dem sammen og 3) gennem området fra nord mod syd og langs Tarmvej kan man med fordel anlægge vildtpassager.

Er der indtænkt skovrejsning i projektet?

Lodsejerne tilbyder også at stille yderligere jord til rådighed syd for Skuldbølvej til skovrejsning og rekreative tiltag, så skoven starter på den anden side af vejen over for Skuldbølvej 4 og strækker sig mod vest. Området syd for Skuldbølvej 2 holdes frit. Se også kortbilag "Multifunktionalitet – Potentiel skovrejsning" sidst i dokumentet.

Berører projektet arealer, der er udlagt til positiv skovrejsning i kommuneplanen?

Ja

Er der indtænkt andre former for multifunktionalitet

Der er muligheder for rekreative tiltag i forbindelse med skovrejsning jf. ovenfor.

Projektbeskrivelse Skuldbøl Sol

Skuldbøl Sol er en solcellepark, som bliver udviklet af Momentum Energy Group A/S i tæt samarbejde med en gruppe på 3 lokale lodsejere, som alle har indgået en jordlejeaftale og optionsaftale på medejerskab i projektet.

Det foreslåede projektareal på ca. 186 hektar ligger nord for Hemmet med en mindre del øst for Tarmvej og hovedparten af anlægget beliggende vest for Tarmvej mellem Skuldbølvej mod syd og Vostrup Plantage mod nord. Selve arealet til solceller vil optage ca. 146 hektar, hvorpå der kan opføres et solcelleanlæg med en kapacitet på ca. 194 MWp/150 MW AC og en samlet årlig energiproduktion på ca. 194 GWh.

Skuldbøl Sol strækker sig over et større areal med konventionelt landbrug, men som også er karakteriseret af både 5 eksisterende vindmøller, en telemast og i nærheden af flere områder med skov og naturarealer. Anlægget vil have en relativt lille landskabsmæssig påvirkning i området, men vi har en ambition om at styrke naturen i området ved at binde natur- og skovområderne bedre sammen og etablere skovrejsning flere steder.

Nabohensyn og lokalområdet

Den 24. april 2024 afholdt vi et indledende dialogmøde i Hemmet Aktivitets- og Kulturhus fra kl. 19-21. Naboer og lokalområdet var inviteret, og ca. 180 mødte op inkl. flere medlemmer af byrådet.

På dialogmødet præsenterede vi projektet og tog imod spørgsmål og kommentarer, hvor et hovedtema var generel kritik af solceller som teknologi og deres påvirkning på landskab og miljø.

Fra en beboer på Skuldbølvej og sommerhusejerne mod vest var der ønsker om udbedring af Skuldbølvej og udvidelse med cykelsti.

Nøgletal

Samlet projektareal	186 ha
Samlet solcelleareal	146 ha
Samlet nettilsluttet kapacitet	150 MW AC
Samlet energiproduktion	194 GWh/år
Samlet mulig brintproduktion	3.100 ton/år
Lokalt medejerskab, lodsejere	30 pct.
Årligt strømforbrug, husstande	43.000
Mulig CO ₂ -reduktion pr. år (2022)*	23.800 ton
Lokalt medejerskab, naboer	10 pct.
Lokalt medejerskab i alt	40 pct.
Donation til almennyttige formål	300 t. kr./år
Grøn pulje til kommunen	18,7 mio. kr.
Anslåede lokale økonomiske aflejringer i projektets levetid	451 mio. kr.

*Kilde: El-emissionsfaktoren (2022-2035), Energistyrelsen 2023, 122,7 gr. CO₂e per kWh i hele DK

På mødet præsenterede vi vores forslag om årligt at donere 300.000 kr. til almennyttige formål i området. Midlerne foreslås administreret af et lokalt organ, der tager hensyn til hele området. Samlet set forventes fond samt overskud fra ejerandele over 30 år at tilføre mere end 451 millioner kroner direkte til lokalsamfundet. Dertil kommer jordlejeindtægter, stigning i grundskyld, kommuneskat, Grøn Pulje, VE-bonus samt afledte lokale entrepriser.

Samarbejde med lodsejerne og lokalområdet

Skuldbøl Sol er udviklet i et tæt samarbejde med de tre lodsejere, som stiller jorden til rådighed og som forventes at indgå i ejerskab af projektet. Derudover er hensigten at

tilbyde bolig- og sommerhusejere inden for 2.000 meter at indtræde i en større del af ejerskabet af projektet, så der samlet set udbydes 40 pct. af projektets ejerskab lokalt.

Det er vores og lodsejernes ambition, at Skuldbøl Sol skal kunne gennemføres med størst mulig opbakning fra det lokale nærmiljø, og at ønsker og forslag til projektet fra naboer og lokale borgergrupper inddrages og, så vidt det er muligt, indarbejdes i projektet. Der er indgået købsoptionsaftaler på 4 boliger inden for 200 meter af anlægget, [REDACTED]

[REDACTED] Derudover er der indgået frivillige kompensationsaftaler med følgende naboer inden for 200 meter: [REDACTED]

[REDACTED] Her er der desuden lavet aftaler om skovrejsning, og om at der ikke kommer solceller syd for [REDACTED]

Den videre proces vedrørende lokal inddragelse vil fokusere på den direkte dialog med nabogrupperne, herunder grundejerforeningerne i sommerhusområderne mod vest. Vi har gode erfaringer med kaffemøder hjemme ved naboerne, og vil også fremadrettet afholde fællesmøder og gummistøvleture for naboer, lokale ildsjæle og evt. andre interesserede.

Vi har et ønske om at få oprettet en lokal styregruppe, som inddrages specifikt i arbejdet med en skræddersyet naturplan, samt for mulighederne ifm. den årlige, lokale donation på 300.000 kr. til almennyttige formål i lokalområdet. Det er vores håb, at lokale borgere vil være med til at skabe et lokalt forankret energianlæg, og bestemme et format for, hvordan midlerne kan bestyres og fordeles.

For løbende information om projektet, vil vi i løbet af maj måned 2024 oprette en hjemmeside, www.skuldbølsol.dk, som interesserede kan besøge for at få viden om projektet og følge processen samt bidrage med input til projektet via "Din Mening". Vi er altid tilgængelige for input og forslag, og det er vigtigt for os, at borgerne har et sted, hvor de kan kontakte os.

Kommuneplanens retningslinjer

Projektarealet er placeret uden for eksisterende kommuneplanlagte områder til by- eller erhvervsudvikling og placeres i tilknytning til eksisterende tekniske anlæg, dvs. de eksisterende fem vindmøller.

Projektarealet er placeret uden for både *Større sammenhængende landskaber* og *Bevaringsværdige landskaber* og indeholder ingen beskyttede naturtyper eller fredskov og er ydermere placeret uden for områder med tilknytning til *kulturhistorisk landskab*.

Vi er opmærksomme på, at dele af området ligger indenfor skovbyggelinje, hvilket vil kræve dispensation. Vi vil i VVM-fasen have fokus på at monitorere aktiviteten af dyreliv og planlægge de nødvendige foranstaltninger, så områderne som levesteder for dyr og planter kan opretholdes. Vi bemærker også, at der i dag er vindmøller, beboelser, telemast og svinefarm inden for skovbyggelinjen.

Ifølge lodsejerne vil de betegne jorden som værende af ringere kvalitet som landbrugsjord. Den bagerste tredjedel af jorden, vest for Tarmvej 124 og 126 ned mod skoven er våd og ikke drænet, og meget usikker til dyrkning af andet end græs. Resten af jorden er JB1 jord, meget sandet og drænet med udløb til Ringkøbing Fjord. Jorden kræver

dræn i forår og efterår, samtidig med at det kræver vanding om sommeren, hvis der skal dyrkes noget i det.

Lyd

Solanlægget forventes ikke at have nogen lydpåvirkning hos naboerne i området. Solanlæggets invertere og transformerstationer vil generere lyd, men den vil ikke være hørbar fra de omkringliggende huse, da komponenterne placeres inde på anlægget.

Visuelt

Den visuelle påvirkning af Skuldbøl Sol er mest markant fra Skuldbølvej ved kig mod nord. Udsynet vil imidlertid blive skærmet af et nyt beplantningsbælte, evt. på en jordvold.

Multifunktionelle forbedringer af området

Vi har et igangværende samarbejde med rådgiverfirmaet Urand om en omfattende biodiversitetsstrategi for projektudvikling. Strategien indeholder bl.a. et naturindsatskatalog med værktøjer og indsatser til fremme af biodiversitetsforhold og natur. Ved omdannelse af arealet fra konventionelt landbrug til solcellepark vil vi på baggrund af naturindsatserne skræddersy en naturplan for Skuldbøl Sol med fokus på markante forbedringer af biodiversiteten. Så snart vi har udarbejdet VVM og opnået godkendt lokalplan, dvs. inden anlægsarbejdet går i gang, vil vi påbegynde etableringen af beplantningsbælter, så de kan få noget tid til at etableres sig, inden vi opstiller solcellerne.

For at sikre mest mulig naturværdi i vores arbejde, vil vi samarbejde med fagfolk, som kan varetage etablering af beplantning, vildtkorridorer m.m., så anlægget kan indpasses naturligt og effektivt i området. De pågældende fagfolk vil skulle deltage i projektet i alle faser, dvs. både inden og under byggefasen samt i driftsfasen. Vi er også interesserede i at indgå i et løbende samarbejde med kommunen, så vi kan sikre os, at kvaliteten stemmer overens med kommunens ønsker. Vi vil arbejde aktivt for en løsning, hvor solcellearealet ikke hegnes således at det større vildts frie passage igennem anlægget sikres.

Vi har særligt kig på tre forskellige biodiversitetsområder for Skuldbøl: 1) skovrejsning i tre områder, 2) styrke naturværdien af §3-områderne og binde dem sammen og 3) gennem området fra nord mod syd og langs Tarmvej kan man med fordel anlægge vildtpassager.

Lodsejerne tilbyder også at stille yderligere jord til rådighed syd for Skuldbølvej til skovrejsning og rekreative tiltag, så skoven starter på den anden side af vejen over for Skuldbølvej 4 og strækker sig mod vest. Området syd for Skuldbølvej 2 holdes frit. Se også kortbilag "Multifunktionalitet – Potentiel skovrejsning" sidst i dokumentet.

Ved overgang fra konventionelt landbrug til solcellepark, må anlægget forventes at bidrage til reduceret næringsstofbelastning af grundvandet.

I arbejdet med alle vores projekter i kommunen har vi rakt ud til lokalafdelingerne i Ringkøbing-Skjern Kommune fra toneangivende landsdækkende interesseorganisationer som Danmarks Naturfredningsforening, Dansk Ornitologisk Forening, Jægerforbundet og Vestjysk Landboforening. Vi har afholdt et indledende fællesmøde med dem med henblik på senere at etablere et formelt samarbejde på de projekter, som går videre i byrådet.

Målsætningen med samarbejdet er at få professionel sparring fra dem, som ved mest om netop deres fagområde og inddrage den lokale ekspertise i udviklingen af projekterne.

Nettilslutning og lokal afsættelse af strømmen

Skuldbøl Sol forventes tilsluttet transmissionsnettet ved station Stovstrup (STSV), som er en 150 kV station drevet af Energinet. Den videre planlægning med netselskabet N1 og Energinet vil påbegyndes parallelt med lokalplansprocessen.

Vi har via vores samarbejdspartner, elleverandøren Reel, rakt ud til en række større, toneangivende virksomheder i Ringkøbing-Skjern Kommune, hvoraf 12 har givet en hensigtserklæring med ønske om at indgå en PPA (elhandelsaftale) om køb af el fra vores anlæg. Udover de private virksomheder, der har tilkendegivet interesse for strømkøb, har Reel rakt ud til forsyningsselskaberne i kommunen mhp. strømsalg til dem ved en PPA eller ved direkte linjer til fx varmepumper ved fjernvarmeværkerne, og flere af dem har indikeret interesse herfor.

Skuldbøl Sols placering nær sommerhusområderne ved Ringkøbing Fjord, gør det naturligt at overveje mulighederne for at kombinere solcelleanlægget med ladestandere og derved kunne levere billig grøn strøm til et voksende antal elbiler til både lokale og de mange turister, som besøger området.

Som alle i branchen overvejer vi også i Momentum, hvordan vores energianlæg kan anvendes til brintproduktion eller lignende. Vores PtX-strategi tager udgangspunkt i den hastigt teknologiske modning af mindre, modulære anlæg, og vi har en drøftelse med en verdensledende gasproducent om, hvordan vi kan samarbejde om PtX på konkrete projekter, hvor samarbejde dog først formaliseres når/hvis vi får godkendelse til projektet. Ved at have afsætning på plads med en stor spiller i markedet, kan vi springe fordyrende led over og kan sænke risikoen for PtX-delen i udviklingsfasen af projektet.

Konkret for Skuldbøl Sol ses en mulighed for at opnå synergi med stabil strømlevering til PtX-anlæg ved at kombinere med Momentums andre projekter i området, Sdr. Vium Vind og Sdr. Bork Sol.

Om Momentum Energy Groups projektudvikling

I Momentum udvikler vi sol- og vindprojekter i samarbejde med lokalområdet. Det er afgørende for os, at der er lokalt ejerskab i vores VE-anlæg i Ringkøbing-Skjern Kommune og i resten af landet, så de nærmeste naboer og lodsejerne, som lægger jord til, også får noget ud af vores sol- og vindprojekter i hele anlæggets levetid. Vi anerkender, at vi ændrer på landskabet, og netop derfor er det vigtigt, at de lokale også kan sige, at de har del i energiprojekterne.

Udover det lokale ejerskab har vi et ønske om, at vores VE-anlæg skaber værdi så tæt på anlæggene som muligt og har en ambition om, at strømforbruget sker lokalt fx gennem strømsalgsaftaler (PPA'er) med lokale virksomheder til en god pris eller ved PtX-produktion, hvor vores fokus er på den hastigt teknologiske modning af mindre, modulære anlæg.

Selvom Momentums største og vigtigste opgave er at producere vedvarende energi, så står det klart, at klimakrise, biodiversitetskrise og udfordringer med vandmiljøet er flere

sider af samme sag. Hos Momentum ved vi, at der ikke er råd til at overse nogen af dem, og at de hænger sammen med, hvordan vi udvikler os som samfund.

For alle vores energiprojekter vil vi sætte konkrete biodiversitetsmål for, hvor meget og hvordan vi vil beskytte og forbedre naturen og biodiversiteten. Vi er ikke selv eksperter i biodiversitet, men vi arbejder sammen med førende specialister om, hvordan vi inddrager lokalområdet i at udvikle naturen og har indledt dialog om vores arbejdsmetode og projekter med lokalforeningerne af Danmarks Naturfredningsforening, Dansk Ornitologisk Forening, Jægerforbundet og Vestjysk Landboforening.

Vi vil være en rollemodel, der bidrager til at accelerere den grønne omstilling i samarbejde med andre og sætter barren højt. Vi vil inspirere andre til at deltage aktivt i udviklingen af mere vedvarende energi, og vi ønsker at demonstrere, hvordan den grønne elproduktion kan skabe mest mulig værdi for samfundet.

Vi kender Ringkøbing-Skjern Kommune godt og er i forvejen aktive i kommunen med drift og ejerskab af flere vindmøller spredt over hele kommunen fra syd til nord samt en solcellepark ved Skjern. Vi har et stærkt ønske om at fortsætte med at bidrage til udviklingen af kommunen med produktion af billig strøm til lokalt forbrug og med bidrag til udvikling af lokalsamfundene og nye arbejdspladser.

Vi ser frem til et spændende og godt samarbejde med Ringkøbing-Skjern Kommune om de foreslåede projekter.

Venlig hilsen

Kristian Månsson
Projektudviklingschef

Johan Pedersen
Projektleder

This map contains information that is protected by copyright. The reproduction or onward with a third party is only possible after approval from Momentum Gruppen A/S.

Handled out to:



Projektafgrænsning

Signaturforklaring

- Projektareal [185,89 ha]
- Eksisterende vindmøller

Projekt	Skuldbøl sol
Indhold	Projektareal
Projektudvikler	Momentum Energy Group A/S
Dato	26.04.2024
Udarbejder	Théo Balanza
Kort grundlag	Google Earth Satellite
Målestoksforhold	1:10000
Koordinatsystem	ETRS89 / UTM zone 32N

0 200 400 600 m



Nabohensyn

Signaturforklaring

-  Projektareal [185.89 ha]
-  Solcelleareal [161.61 ha]
-  100m buffer fra solcelleareal
-  200m buffer fra solcelleareal
-  500m buffer fra solcelleareal
-  Ejendomme indenfor 100m [5]
-  Ejendomme indenfor 100m - 200m [2]
-  Ejendomme indenfor 200m - 500m [8]
-  Ejendom med aftale om køb [3]

Projekt	Skuldbøl sol
Indhold	Nabohensyn
Projektudvikler	Momentum Energy Group A/S
Dato	26.04.2024
Udarbejder	Théo Balanza
Kort grundlag	Google Earth Satellite
Målestoksforhold	1:12000
Koordinatensystem	ETRS89 / UTM zone 32N

0 200 400 600 m



This map contains information that is protected by copyright. The reproduction or shared with a third party is only possible after approval from Momentum Gruppe A/S.

Hævedt dat. tår.

This map contains information that is protected by copyright. The reproduction or onward use with a third party is only possible after approval from Momentum Gruppen A/S.

Handed out to:



Natur og Landskab - Sammenhængende Landskaber

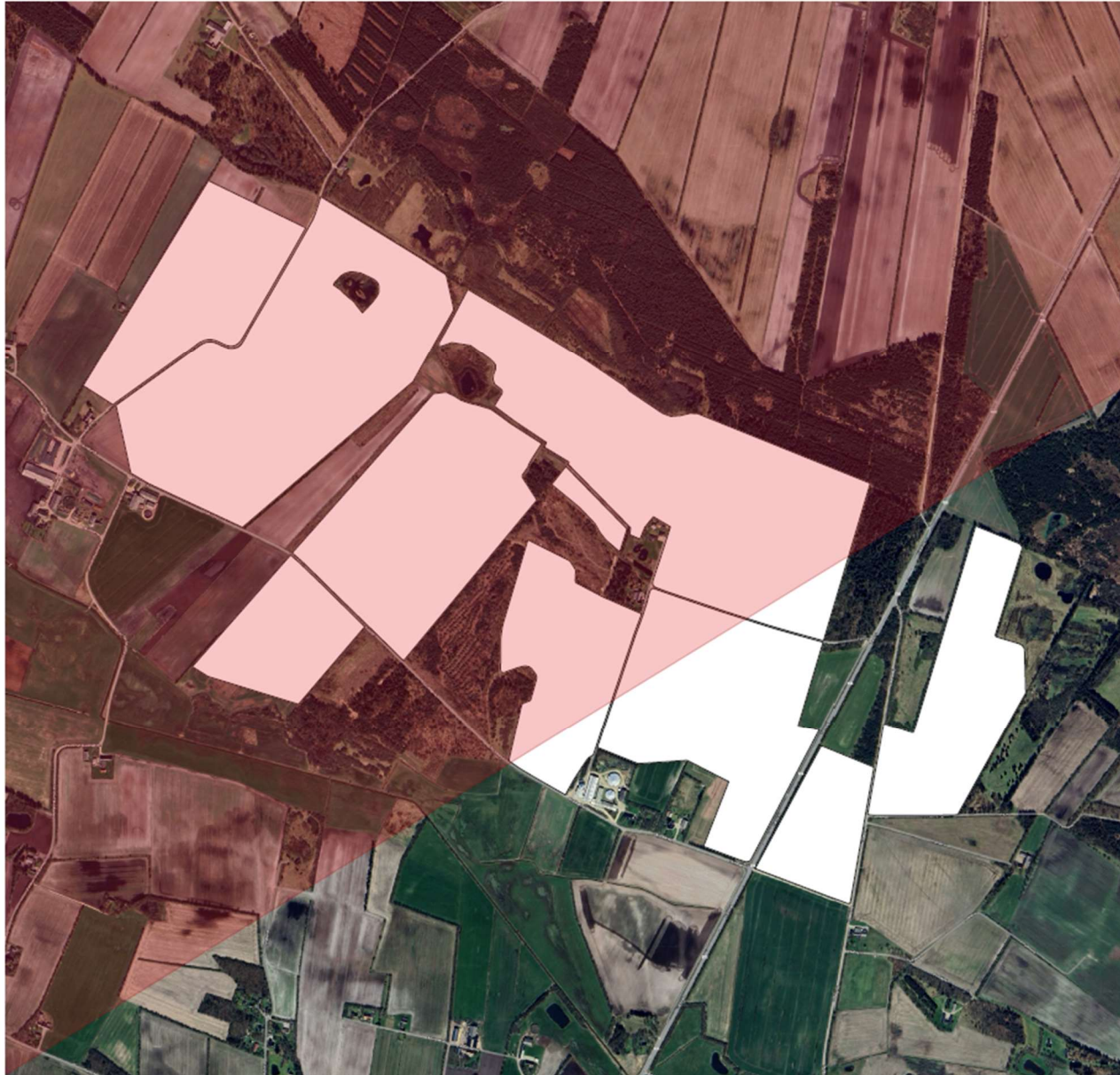
Signaturforklaring

- Projektareal [185,89 ha]
- Større sammenhængende landskabsområder [1,69 ha af projektarealet]

Projekt	Skuldbøl sol
Indhold	Overlap med naturbeskyttelse
Projektudvikler	Momentum Energy Group A/S
Dato	26.04.2024
Udarbejder	Théo Balanza
Kort grundlag	Google Earth Satellite
Målestoksforhold	1:10000
Koordinatensystem	ETRS89 / UTM zone 32N

0 200 400 600 m





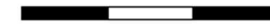
Natur og Landskab - Geologisk bevaringsværdi

Signaturforklaring

- Projektareal [185,89 ha]
- Specifik geologisk bevaringsværdi [138,13 ha af projektarealet]

Projekt	Skuldbøl sol
Indhold	Overlap med naturbelyttelse
Projektudvikler	Momentum Energy Group A/S
Dato	26.04.2024
Udarbejder	Théo Balanza
Kort grundlag	Google Earth Satellite
Målestoksforhold	1:10000
Koordinatsystem	ETRS89 / UTM zone 32N

0 200 400 600 m



This map contains information that is protected by copyright. The reproduction or onward with a third party is only possible after approval from Momentum Gruppen A/S.



Handled out to:

Natur og Landskab - Værdifuldt kulturmiljøer

Signaturforklaring

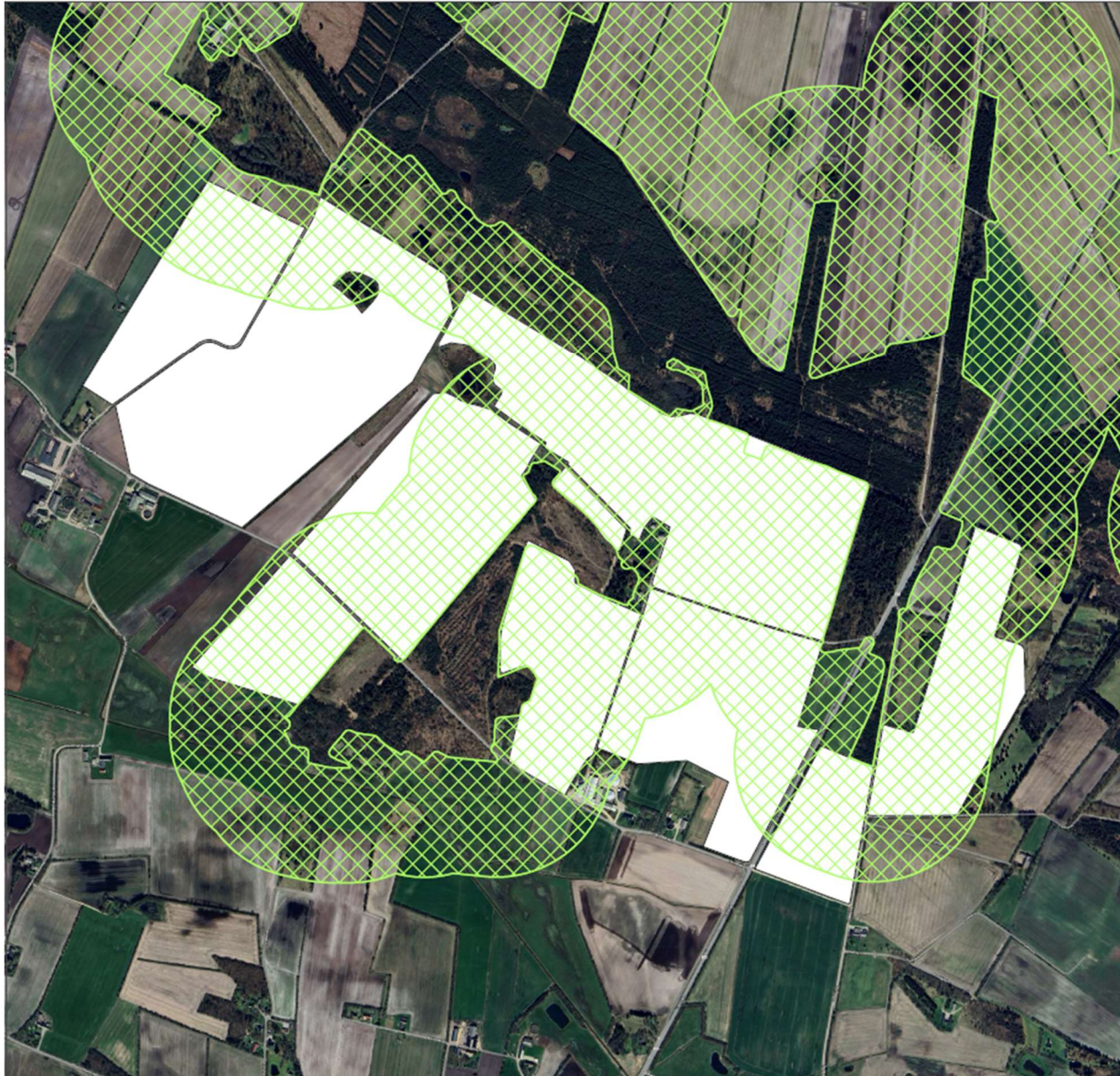
- Projektareal [185,89 ha]
- Værdifuldt kulturmiljø
[4,91 ha af projektarealet]

Projekt	Skuldbøl sol
Indhold	Overlap med natyrbeskyttelse
Projektudvikler	Momentum Energy Group A/S
Dato	26.04.2024
Udarbejder	Théo Balanza
Kort grundlag	Google Earth Satellite
Målestoksforhold	1:10000
Koordinatsystem	ETRS89 / UTM zone 32N

0 200 400 600 m



This map contains information that is protected by copyright. The reproduction or onward use of this map is only possible after approval from Momentum Gruppen A/S.



Handled out to:

Natur og Landskab - Supplerende

Signaturforklaring

- Projektareal [185,89 ha]
- Skovbyggelinjer [136,38 ha af projektarealet]

Projekt	Skuldbøl sol
Indhold	Overlap med naturbeksyttelse
Projektudvikler	Momentum Energy Group A/S
Dato	26.04.2024
Udarbejder	Théo Balanza
Kort grundlag	Google Earth Satellite
Målestoksforhold	1:10000
Koordinatensystem	ETRS89 / UTM zone 32N

0 200 400 600 m



This map contains information that is protected by copyright. The reproduction or onward with a third party is only possible after approval from Momentum Gruppen A/S.

Handed out to:



Multifunktionalitet - Drikkevandsinteresser

Signaturforklaring

- Projektareal [185,89 ha]
- Område med drikkevandsinteresse [42,83 ha af projektarealet]

Projekt	Skuldbøl sol
Indhold	Overlap med multifunktionalitet
Projektudvikler	Momentum Energy Group A/S
Dato	26.04.2024
Udarbejder	Théo Balanza
Kort grundlag	Google Earth Satellite
Målestoksforhold	1:10000
Koordinatsystem	ETRS89 / UTM zone 32N

0 200 400 600 m



This map contains information that is protected by copyright. The reproduction or sharing with a third party is only possible after approval from Momentum Gruppen A/S.

Handed out to:



Multifunktionalitet - Lavbundsareal

Signaturforklaring

- Projektareal [185,89 ha]
- Lavbundsareal [20,20 ha af projektarealet]

Projekt	Skuldbøl sol
Indhold	Overlap med multifunktionalitet
Projektudvikler	Momentum Energy Group A/S
Dato	26.04.2024
Udarbejder	Théo Balanza
Kort grundlag	Google Earth Satellite
Målestoksforhold	1:10000
Koordinatensystem	ETRS89 / UTM zone 32N

0 200 400 600 m



The map contains information that is protected by copyright. The reproduction or sharing with a third party is only possible after approval from Momentum Energy A/S.

Henvis til ID:



Multifunktionalitet - Skovrejsning

Signaturforklaring

- Projektareal [185.89 ha]
- ▨ Potentiel skovrejsning [17.96 ha]

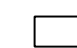








Projekt	Skuldbøl sol
Indhold	Overlap med multifunktionalitet
Projektudvikler	Momentum Energy Group A/S
Dato	26.04.2024
Udarbejder	Théo Balanza
Kort grundlag	Google Earth Satellite
Målestoksforhold	1:10000
Koordinatensystem	ETRS89 / UTM zone 32N

0 200 400 600 m



Nabohensyn

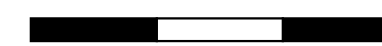
Signaturforklaring

-  Projektareal [185.89 ha]
-  Solcelleareal [161.61 ha]
-  100m buffer fra solcelleareal
-  200m buffer fra solcelleareal
-  500m buffer fra solcelleareal
-  Ejendomme indenfor 100m [5]
-  Ejendomme indenfor 100m - 200m [2]
-  Ejendomme indenfor 200m - 500m [8]
-  Ejendom med aftale om køb [3]



Projekt	Skuldbøl sol
Indhold	Nabohensyn
Projektudvikler	Momentum Energy Group A/S
Dato	26.04.2024
Udarbejder	Théo Balanza
Kort grundlag	Google Earth Satellite
Målestoksforhold	1:12000
Koordinatensystem	ETRS89 / UTM zone 32N

0 200 400 600 m



Hvordan Momentums VE-projekter understøtter Ringkøbing-Skjern Kommunes klimapolitik

Dette notat beskriver, hvordan Momentum Energy Group A/S' 5 ansøgte VE-projekter på forskellig vis kan bidrage til at opfylde Ringkøbing-Skjern Kommunes byråds ønsker i forbindelse med opstilling af vedvarende energi i kommunen. Dette dokument sammenstiller de 5 projekter. Selvom projekterne er forskellige, er der også mange elementer, som går igen, hvorfor vi har fundet det formålstjenligt at beskrive dem samlet som Momentums svar på kommunens ønske om projektansøgninger til VE.

En af fællesnævnerne er, at alle projekter planlægges på landbrugsjord i områder med eksisterende tekniske anlæg. Hvor der planlægges vindmøller, vil vi tage flere møller ned, end der opstilles, og hvor der planlægges solcelleanlæg, sættes de op i forbindelse med eksisterende vindmøller eller som udvidelse af et eksisterende solcelleanlæg.

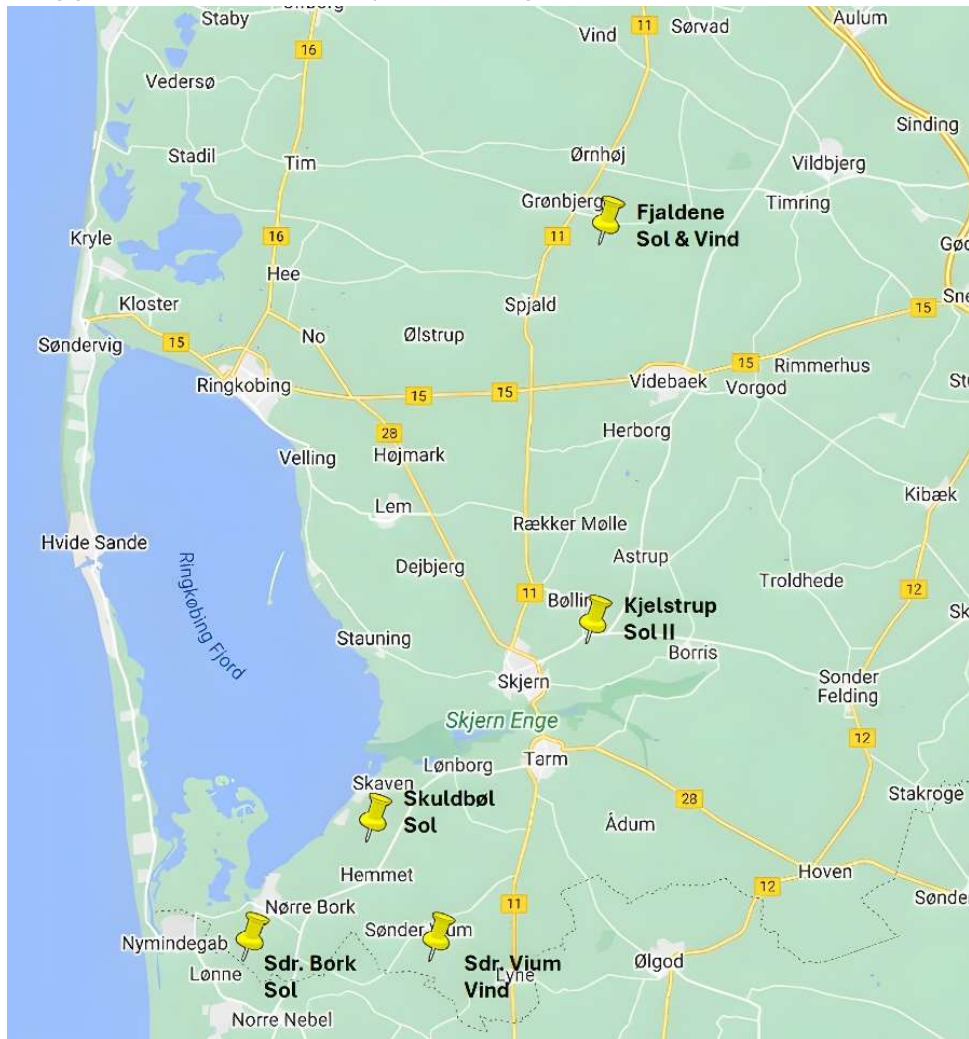
De 5 projekter, som Momentum ansøger om, er:

- Kjelstrup Sol II
- Fjaldene Sol & Vind
- Sdr. Bork Sol
- Sdr. Vium Vind
- Skuldbøl Sol

Projekternes tekniske nøgletal er sammenstillet i nedenstående tabel.

	Kjelstrup Sol II	Fjaldene Sol & Vind	Sdr. Bork Sol	Sdr. Vium Vind	Skuldbøl Sol
VE-type	Sol	Sol + Vind	Sol	Vind	Sol
Samlet projektareal [ha]	50	95	58	N/A	186
Nye møller op / eksist. møller ned [antal]	-	4 / 18	-	4 / 10	-
Samlet nettilsluttet kapacitet [MW AC]	48	108	56	25	150
Samlet energiproduktion [GWh/år]	63	185	74	77	194
Svarende til forbrug [antal husstande]	14.000	41.000	16.500	17.100	43.000
Mulig CO ₂ -reduktion pr. år [tons CO ₂ i 2024]	7.700	22.000	9.000	9.400	23.800

Beliggenheden for de 5 projekter fremgår af kortet nedenfor.



Borgerinddragende processer og lokale samarbejder

Ved alle 5 ansøgte projekter har Momentum og de lokale lodsejere i indeværende år afholdt dialogmøder for naboer, lokalområde og øvrige interesserede, hvor der forud for møderne er blevet udsendt invitationer og annonceret om møderne i dagspressen, jf. kommunens ønsker – se også tabellen nedenfor.

Generelt har vi for alle 5 projekter haft en udmærket dialog med de nærmeste naboer til projekterne. I Fjaldene er vi bekendt med en underskriftsindsamling mod projektet, men ellers har processen været kendetegnet ved mange gode og konstruktive samtaler med lokale borgere.

Vi tilbyder altid frivillige værditabsaftaler til de nærmeste naboer til vores projekter, og flere naboer har allerede taget imod dette.

Den videre proces vedrørende lokal inddragelse vil bygge på en direkte dialog til naboerne om processen og om den konkrete planlægning af projektet.

	Kjelstrup Sol II	Fjaldene Sol & Vind	Sdr. Bork Sol	Sdr. Vium Vind	Skuldbøl Sol
VE-type	Sol	Sol + Vind	Sol	Vind	Sol
Dato for dialogmøde	9. jan. 24	8. feb. 24	30. jan. 24	17. april 24	24. april 24
Antal direkte inviterede (husstande)	31	330	97	206	50
Annoncering i aviser og ugeblade	Dagbladet Ringkøbing-Skjern Ugeposten Skjern	Dagbladet Ringkøbing-Skjern	Dagbladet Ringkøbing-Skjern Ugeposten Skjern	Dagbladet Ringkøbing-Skjern Ugeposten Skjern Ugeavisen Ringkøbing	Dagbladet Ringkøbing-Skjern Ugeposten Skjern Skjern-Tarm Ugeblad
Estimeret antal deltagere	60	140	75	120	180

Derudover ønsker vi at nedsætte en lokal styregruppe for hvert projekt, som vi forestiller os inddrages specifikt i arbejdet med fx en skræddersyet naturplan, mulighederne for årlige økonomiske donationer til lokale formål samt øvrige emner, der har betydning for de enkelte lokalområder. Vi har allerede modtaget henvendelser fra flere interesserede lokale borgere, som stiller sig til rådighed for dette arbejde.

I arbejdet med alle vores projekter har vi rakt ud til lokalafdelingerne fra toneangivende landsdækkende interesseorganisationer, herunder Danmarks Naturfredningsforening, Dansk Ornitologisk Forening, Jægerforbundet og Vestjysk Landboforening. Vi har afholdt et indledende fællesmøde med disse fire organisationer med henblik på at fortælle om vores projekter og arbejdsmetoder om bl.a. biodiversitet og multifunktionalitet og med et ønske om senere at etablere et formelt samarbejde på de projekter, som går videre i byrådet. Målsætningen med samarbejdet er at få faglig sparring fra dem, som ved mest om netop deres fagområde og inddrage den lokale ekspertise i udviklingen af projekterne, hvor alle sidder om det samme bord og kan komme med input til, hvordan vi laver de bedste løsninger.

Lokal værdiskabelse og lokal udnyttelse af energien

Hvad angår lokal værdiskabelse, har Momentum har lagt op til betydelige lokale ejerandele på mindst 30 procent for hver af de 5 projekter. Derudover har vi tilbudt at donere årlige beløb til almennyttige formål i lokalområderne. Se tabellen nedenfor om lokal værdiskabelse.

	Kjelstrup Sol II	Fjaldene Sol & Vind	Sdr. Bork Sol	Sdr. Vium Vind	Skuldbøl Sol
VE-type	Sol	Sol + Vind	Sol	Vind	Sol
Lokalt medejerskab [%]	35	30	40	55	40
Donationer til lokale formål [DKK/år]	90.000	300.000	100.000	200.000	300.000
Grøn Pulje til kommunen [Mio. DKK]	6,0	18,0	7,0	7,8	18,8
VE-andele der udbydes til lokale [antal, á 1000 kWh]	22.050	55.500	29.600	42.350	77.600
Samlet mulig brintproduktion [ton/år]	1.000	3.000	1.180	1.200	3.100

Vi har via vores samarbejdspartner, elleverandøren Reel, rakt ud til en række større, toneangivende virksomheder i Ringkøbing-Skjern Kommune, hvoraf 12 har givet en hensigtserklæring med ønske om at indgå en PPA (elhandelsaftale) om køb af el fra vores anlæg. Udover de private virksomheder, der har tilkendegivet interesse for køb af el, har Reel rakt ud til forsyningsselskaberne i kommunen mhp. på aftag af strøm, enten ved PPA'er eller ved direkte linjer til fx varmepumper ved fjernvarmeværkerne. Flere af disse har indikeret interesse herfor.

Vores PtX-strategi i Momentum tager udgangspunkt i den hastigt teknologiske modning af mindre, modulære anlæg, og vi har en drøftelse med en verdensledende gasproducent om, hvordan vi kan samarbejde om PtX på konkrete projekter, hvor samarbejde dog først formaliseres når/hvis vi får godkendelse til projektet. Ved at have afsætning på plads med en stor spiller i markedet, kan vi springe fordyrende led over og kan sænke risikoen for PtX-delen i udviklingsfasen af projektet.

Udover PtX arbejder vi med lagring i batterier ved vores anlæg, så vi kan udnytte strømmen maksimalt i lokalområdet og dermed bidrage til balancering af elnettet, hvilket i sidste ende også bidrager til øget forsyningssikkerhed.

Multifunktionalitet og natur

Klimakrise og biodiversitetskrise kræver ændringer i den måde vi bruger landskabet på. Alt for ofte ender forskellige løsninger med at bekæmpe hinanden, og dette vil vi gerne være med til at ændre på. Momentum har et igangværende samarbejde med rådgiverfirmaet Urland om en omfattende biodiversitetsstrategi for projektudvikling. Strategien indeholder bl.a. et naturindsatskatalog med værktøjer og indsatser til fremme

af biodiversitetsforhold og natur. I de enkelte projekter er der således gjort brug af en vifte af forskellige virkemidler, der kan være med til at sikre udfoldelse af synergier med andre formål end grøn energiproduktion. Således er der i fx Kjelstrup Sol II foreslået vådlægning af lavbundsjord, etablering af nye biodiversitetsområder og etablering af ladestandere, mens der i Skuldbøl Sol tilsvarende foreslås skovrejsning, styrkelse af naturværdien af §3-områder og de økologiske forbindelser mellem disse samt etablering af ladestandere i området nær sommerhusområderne ved Ringkøbing Fjord. For alle vores solparker har vi en ambition om at anlægge 10 meter brede vegetationsbælter men uden brug af trådhegn, da der findes fornuftige løsninger, der bedre tillader dyrelivet at passere. Der henvises til de fem specifikke projektbeskrivelser for yderligere information om, hvordan vi foreslår, at multifunktionalitet tænkes ind i de enkelte projekter.

Indsatsernes vil blive indtænkt i den større planlægning af de enkelte projekter, og hvilke tiltag der inkorporeres, vil afhænge af lokale forhold og faktorer, samt de ønsker, lokale borgere og interesseorganisationer anser for fordelagtige for det enkelte projekt.

ESG – Environmental, Social and Governance

I Momentum stræber vi efter at udvikle og producere vedvarende energi på den mest bæredygtige måde. Derfor arbejder vi systematisk og ambitiøst med ESG. Vi fokuserer på at maksimere vores positive bidrag til samfundet, samtidig med at vi minimerer de negative påvirkninger på miljøet og mennesker, både fra vores egne aktiviteter og aktiviteter i vores værdikæde. Vores ESG-indsats i 2022/2023 resulterede i, at vi i oktober 2023 fik førstepladsen i GRESB (et internationalt ESG-benchmark) i kategorien Northern Europe On-Shore Wind Power Generation.

Partnerskaber er et kerneelement i vores arbejde med bæredygtighed og ESG, fordi vi kun kan udvikle holdbare løsninger og skabe reel forbedring i tæt samarbejde med vores samarbejdspartnere, herunder myndigheder og de lokale interesser. Det er netop på den måde, at vi løbende bliver bedre til at tænke samfundsansvar ind i udviklingen af vores VE-projekter.

En stor del af Ringkøbing-Skjern Kommunes politiske signaler om principperne for opstilling af vedvarende energi omhandler netop emner, vi prioriterer i vores ESG-arbejde. Derfor vil det være en positivt udfordrende opgave for os i Momentum at skulle bringe vores visioner og ambitioner i spil i forbindelse med realiseringen af vores VE-projekter i Ringkøbing-Skjern Kommune.

Roskilde, 30. april 2024

Hans Jakob Martinsen
Sektionsleder

Kristian Månsson
Projektudviklingschef